

# **PET JAARVERSLAG 2025**

Annual report with a summary in English

Vastgesteld op 20 april 2026 door de Commissie van Toezicht

## Inhoud / Contents

Samenvatting.....	3
Summary.....	4
1. Mandaat en algemene werkwijze .....	5
2. Organisatie .....	6
2.1 Bemensing .....	6
2.2 Faciliteiten.....	6
2.3 Commissie van Toezicht.....	6
3. Onderwijs.....	8
3.1 Opleidingsprogramma.....	8
3.2 Cursusaanbod 2025 .....	9
3.3 Deelnemers 2025 .....	10
3.4 Wijzigingen binnen het PET programma .....	13
3.5 PET Course Development Fund (PCDF).....	13
3.6 Evaluaties van de deelnemers 2025 .....	13
4. Financiën 2025 .....	17
4.1 Toelichting op jaarrekening 2025 en resultaat.....	17
4.2 Toelichting op balans beschikbare middelen 2025 en reserveringen .....	18
4.3 Tarieven en vergoedingen 2026.....	20
Bijlage 1 - PET Commissie van Toezicht .....	21
Bijlage 2 - General program objectives.....	22
Bijlage 3 - Aantal deelnemers en omvang van het programma.....	23
Bijlage 4 - Herkomst van de deelnemers in 2025.....	24
Bijlage 5 - PET opleidingstarieven .....	25
Bijlage 6 - PET vergoedingen.....	26

For information on this annual report, please contact:

Dr. Karin van Ede, coordinator PET

e-mail: [k.i.vanede@uu.nl](mailto:k.i.vanede@uu.nl)

For general questions about the PET programme, please contact the PET Office:

Mr. Romario Biswane

e-mail: [office.pet@uu.nl](mailto:office.pet@uu.nl)

website: <https://www.toxcourses.nl>

## Samenvatting

In 2025 is het PET-programma voortgezet in overeenstemming met de eisen voor erkenning en registratie van toxicologen vastgesteld door de Nederlandse Vereniging voor Toxicologie. In dit jaar zijn 13 van de 23 modules van het PET-programma uitgevoerd.

In 2025 namen 156 deelnemers deel aan de PET cursussen. Gezamenlijk volgden zij 252 modules, overeenkomend met 287 weken onderwijs. Het totaal aantal deelnemers lag daarmee iets lager dan in de twee voorgaande jaren (2023: 179; 2024: 174), terwijl het aantal gevolgde modules met 252 juist licht hoger was dan in 2024 (245 modules). Het internationale karakter van het PET-programma bleef in 2025 onverminderd sterk. Van alle deelnemers had 61% een buitenlandse nationaliteit. Deelnemers die buiten Nederland wonen en werken vertegenwoordigden 44% van het totaal aantal deelnemers en waren verantwoordelijk voor 38% van het totale aantal gevolgde modules.

Ook in 2025 is vanuit het PET Course Development Fund (PCDF) geïnvesteerd in verdere ontwikkeling binnen het PET-onderwijs. Deze financiële ondersteuning is ingezet voor het aanpassen van de bestaande modules Risk Perception & Risk Communication in Toxicology en Systems Toxicology.

Financieel is 2025 afgesloten met een positief resultaat van 26 k€, waardoor het eigen vermogen is toegenomen van 436 k€ naar 462 k€. Het resultaat over 2025 komt hiermee hoger uit dan begroot (verschil R-B: 43.344). Dit komt voornamelijk doordat meer professionals hebben deelgenomen aan de cursussen dan was begroot. De totale vorderingen (eigen vermogen + reserveringen) van de PET op de Universiteit Utrecht komt hiermee op € 469.783.

## Summary

In 2025, the PET programme was continued in accordance with the requirements for the recognition and registration of toxicologists as established by the Netherlands Society of Toxicology (NVT). During 2025, 13 of the 23 modules of the PET programme took place.

In 2025, a total of 156 participants took part in the PET courses. Together, they completed 252 modules, corresponding to 287 weeks of education. The total number of participants was slightly lower than in the two preceding years (2023: 179; 2024: 174), while the number of completed modules, at 252, was slightly higher than in 2024 (245 modules). The international character of the PET programme remained strong in 2025, with 61% of participants holding a non-Dutch nationality. Participants living and working outside the Netherlands accounted for 44% of all participants and were responsible for 38% of the total number of modules completed.

In 2025, investments were made through the PET Course Development Fund (PCDF) to support further development of the PET curriculum. This financial support was used to renew the existing modules Risk Perception & Risk Communication in Toxicology and Systems Toxicology.

Financially, 2025 was closed with a positive result of €26k, which increased the equity from €436k to €462k. The result for 2025 was higher than budgeted (difference R-B: 43.344). This is mainly due to higher participation by professionals than anticipated. As a result, the total assets (equity + reserves) of PET at Utrecht University amounted to € 469.783.

## 1. Mandaat en algemene werkwijze

Het mandaat van de Postgraduate Education in Toxicology (PET) is vastgelegd in een samenwerkingsovereenkomst tussen verschillende universiteiten, oorspronkelijk opgesteld in 1987. Deze overeenkomst is in 2003 aangepast en in 2010 uitgebreid met een addendum vanwege de toetreding van twee nieuwe universiteiten.

De samenwerkingsovereenkomst wordt gedragen door de volgende universiteiten:

- Universiteit Utrecht (penvoerder)
- Wageningen Universiteit
- Leiden Universiteit
- Vrije Universiteit Amsterdam
- Radboud Universiteit Nijmegen
- Universiteit Maastricht
- Rijksuniversiteit Groningen
- Universiteit van Amsterdam, AMC

De samenwerkingsovereenkomst (Art. 3 en Art. 4) voorziet in een Commissie van Toezicht (CvT), die bestaat uit vertegenwoordigers van alle deelnemende universiteiten, de Nederlandse Vereniging voor Toxicologie (NVT), en overige belanghebbenden (Bijlage 1). De CvT stelt onder meer het cursusprogramma, de tarieven en vergoedingen, de begroting, de jaarrekening en het jaarverslag vast. Bovendien bewaakt de CvT de voortgang en de kwaliteit van het onderwijs.

De deelnemende universiteiten hebben zich verbonden om gezamenlijk onderwijs te verzorgen met als doel te voorzien in de behoefte aan opleiding van professionele toxicologen. Hierin worden de universiteiten ondersteund door het RIVM, TNO en het Nationaal Vergiftigingen Informatie Centrum (NVIC) die meerdere cursussen uit het PET-programma coördineren.

De inhoud van het onderwijsprogramma wordt zo veel mogelijk afgestemd met de eisen waaraan moet worden voldaan om te worden ingeschreven in het Register van Toxicologen. Deze eisen zijn geformuleerd door en vastgelegd in de besluiten van het Concilium Toxicologicum (CT) van de Nederlandse Vereniging voor Toxicologie (NVT)<sup>1</sup> en zijn afgestemd met de EUROTOX Guidelines for Registration<sup>2</sup>. Hierdoor vormt het programma van de PET het theoretisch deel van de opleiding vereist voor zowel de Nederlandse als de Europese registratie als toxicoloog (zie Bijlage 2 voor de Engelstalige versie van de algemene doelstellingen van de PET).

De Faculteit Diergeneeskunde van de Universiteit Utrecht is penvoerder van de PET. De penvoerder verschafft onder andere administratieve basisondersteuning voor de coördinatie van de PET. De coördinator, die door de CvT-PET is aangesteld, regelt de jaarplanning, de inhoudelijke afstemming tussen de cursussen, de kwaliteitsbewaking en de inschrijvingen en cursusvergoedingen.

---

<sup>1</sup> voor de besluiten van het CT zie de NVT website: <http://www.toxicologie.nl>

<sup>2</sup> voor de EUROTOX Guidelines for Registration zie: <http://www.eurotox.com/ert/>

## 2. Organisatie

### 2.1 Bemensing

De coördinatie van de PET wordt uitgevoerd door Karin van Ede en Elsa Antunes Fernandes vanuit KeyToxicology (0,4 fte t.l.v. PET). Het secretariaat wordt gevoerd door Romario Biswane vanuit het departement Onderwijs en studentzaken van de faculteit Diergeneeskunde, Universiteit Utrecht (0,4 fte t.l.v. PET). De financieel-administratieve ondersteuning wordt geleverd door Mohamed Abou en Monique van der Hoek van Finance & Control (F&C) van de faculteit Diergeneeskunde, UU.

### 2.2 Faciliteiten

PET maakt gebruik van het cursus registratiesysteem (CRS) [Coachview](#) en de online leeromgeving [aNewSpring](#). Beide systemen worden in PET-huisstijl weergegeven. Het innen van het cursusgeld verloopt via de UU-webshop. De website van de PET ([www.toxcourses.nl](http://www.toxcourses.nl)) wordt gehost door de Universiteit Utrecht.

### 2.3 Commissie van Toezicht

De CvT (Bijlage 1) is in 2025 twee keer bijeengekomen met als belangrijkste punten/besluiten:

#### 63<sup>e</sup> CvT vergadering (14 april 2025):

- Het verslag van de 62e vergadering is vastgesteld.
- Het jaarverslag van PET over 2024 is vastgesteld en de daarin opgenomen financiële verantwoording is goedgekeurd. Het financieel resultaat over 2024 viel positiever uit dan begroot (verschil: € 38.269), met een totaal exploitatieresultaat van € 38.537.
- Het voorstel om de tarieven en vergoedingen met ingang van 2026 ongewijzigd te laten, is goedgekeurd.
- De Commissie heeft de registratie eisen van EUROTOX 2023 vergeleken met de huidige Nederlandse registratie-eisen, waarbij is beoordeeld in hoeverre de leerdoelen van de verplichte 2023 EUROTOX modules zijn opgenomen in de verplichte modules van de Nederlandse eisen. Op basis van de vergelijking concludeert de commissie dat het niet noodzakelijk is om meer modules verplicht te stellen omdat de huidige verplichte PET modules de meeste EUROTOX-leerdoelen uit de verplichte EUROTOX-modules dekken. Wel concludeert de commissie op dat het onderwerp “New Approach Methodologies for Toxicology” binnen de verplichte modules onderbelicht is. Op basis hiervan is het Concilium Toxicologicum het volgende voorstel voorgelegd:
  - Behoud de huidige negen verplichte cursussen
  - Voeg de PET cursus “New Approach Methodologies for Toxicology” toe als verplichte cursus.
- Onderwijsvernieuwing: Twee initiatieven voor nieuwe cursussen zijn besproken: Endocrine Disruption (dr. Jorke Kampstra – Utrecht University) en Early Warning Systems for Chemical Pollution and Risk Assessment (dr. Maria Margalef – VU Amsterdam). Beide initiatieven worden gezien als een waardevolle aanvulling op het PET-programma. Aangezien het op dit moment organisatorisch niet haalbaar is om twee nieuwe cursussen toe te voegen en om het risico op spreiding van deelnemers te beperken, is besloten de coördinatoren te vragen een voorstel uit te werken. In dit voorstel wordt zowel gekeken naar integratie in bestaande cursussen (DART en EcoToxicology) als naar de mogelijkheid van een zelfstandige cursus.

#### 64<sup>e</sup> CvT vergadering (28 november 2025):

- Het verslag van de 63<sup>e</sup> vergadering is vastgesteld.
- De begroting voor 2026 is vastgesteld met een begroot positief resultaat van € 2.815.

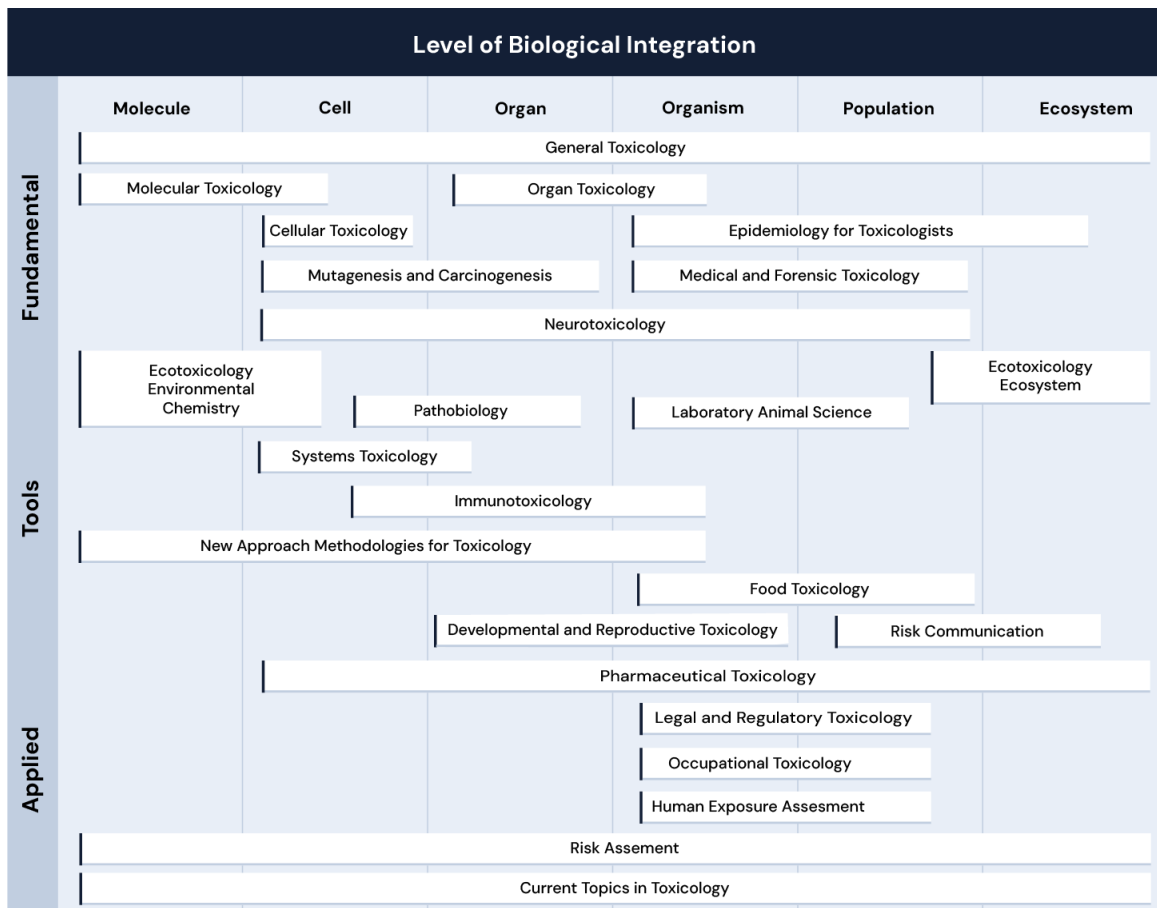
- Onderwijsvernieuwing: Voor Early Warning Systems for Chemical Pollution and Risk Assessment (dr. Maria Margalef – VU Amsterdam) is besloten het onderwerp voorlopig waar mogelijk te integreren in EcoToxicology I en II en voor te dragen als thema voor de PET cursus Current Topics in Toxicology, met het idee om mogelijk daarna uit te breiden naar een volledige cursus. Voor het initiatief Endocrine Disruption (dr. Jorke Kamstra – UU) is besloten de ontwikkeling van een zelfstandige cursus te ondersteunen.
- Onderwijs:
  - Medical and Forensic Toxicology – Het voorstel om de cursusduur te verkorten van 7 naar 5 dagen, met behoud van de EUROTOX-leerdoelen, is goedgekeurd. Het voorstel is voor verdere besluitvorming ingediend bij het Concilium Toxicologicum.
- Er zijn geen leden die aftreden uit de CvT-PET.

### 3. Onderwijs

#### 3.1 Opleidingsprogramma

In 2025 zijn er geen wijzigingen aangebracht in het opleidingsprogramma van de PET en bestaat het programma uit 23 modules. Alle modules zijn opgezet in overeenstemming met het Concilium Toxicologicum van de NVT.

Figuur 1 geeft een overzicht van het gehele PET programma en de plaats van de afzonderlijke modules binnen het multidisciplinaire gebied van de toxicologie.



**Figuur 1.** Overzicht van het Postgraduate Education in Toxicology programma (2025) en de plaats van de verschillende modules binnen het multidisciplinaire gebied van de toxicologie.

De opzet van de opleiding is vastgelegd in algemene doelstellingen en eindtermen die van toepassing zijn op het volledige PET-programma (zie Bijlage 2). Het programma bestaat uit 9 verplichte modules en, sinds 2024, 14 keuzemodules (Tabel 1).

Voor erkenning en registratie als toxicoloog, inclusief ERT, is het vereist dat naast de verplichte modules minimaal drie keuzemodules met succes worden afgerond. Gedetailleerde informatie over de inhoud van de modules, evenals praktische cursusinformatie, is te vinden op de website van de PET<sup>1</sup>.

Alle PET modules zijn door EUROTOX erkend als “Comprehensive training in toxicology for the purpose of registration (ERT course)’ of ‘Continuing professional development for the purpose of maintaining ERT registration (CPD course)’. Hiermee biedt de PET als enige in Europa een volledig erkend opleidingstraject voor de registratie en erkenning van toxicologen.

<sup>1</sup> [www.toxcourses.nl/courses/](http://www.toxcourses.nl/courses/)

**Tabel 1.** Modules van het PET programma.

Voor erkenning verplichte modules		Keuzemodules <sup>1</sup>	
1.	General Toxicology	1.	Current Topics in Toxicology <sup>2</sup>
2.	Cellular Toxicology	2.	Developmental and Reproduction Toxicology
3.	Ecotoxicology (part I & II)	3.	Food Toxicology
4.	Epidemiology for Toxicologists	4.	Human Exposure Assessment
5.	Introduction Laboratory Animal Science	5.	Immunotoxicology
6.	Molecular Toxicology	6.	Legal and Regulatory Toxicology
7.	Organ Toxicology	7.	Medical and Forensic Toxicology
8.	Pathobiology and Toxicological Pathology	8.	Mutagenesis and Carcinogenesis
9.	Risk Assessment	9.	Neurotoxicology
		10.	New approach Methodologies for Toxicology
		11.	Occupational Toxicology
		12.	Pharmaceutical Toxicology
		13.	Risk Perception and Risk Communication
		14.	Systems Toxicology

<sup>1</sup> De eisen voor erkenning als toxicoloog omvatten de 9 verplichte modules en ten minste 3 keuzemodules van het PET programma. <sup>2</sup> Keuzemodule alleen voor (geregistreerde) toxicologen.

### 3.2 Cursusaanbod 2025

In 2025 stonden 16 van de 23 modules van het PET-programma gepland. Van deze modules zijn drie modules; Cellular Toxicology, Current Topics in Toxicology en Pharmaceutical Toxicology geannuleerd vanwege een te laag aantal aanmeldingen. De overige 13 modules zijn succesvol uitgevoerd.

Voor 12 modules was de beschikbare capaciteit toereikend. Voor de cursus NAMs for Toxicology zijn vijf geïnteresseerde deelnemers op de wachtlijst blijven staan.

Een gedetailleerd overzicht van het PET programma 2025 en de deelname eraan is weergegeven in Tabel 2 en 3.

**Tabel 2.** PET programma 2025.

Module	Datum	Locatie	deelnemersaantallen			aantal weken	
			PhD-student	Overig	Totaal	Cursusduur (weken)	Totaal (weken)
General Toxicology	01/01 - 31/12	Online	10	25	35	2	70
Ecotoxicology Part I	27/01 - 31/01	VU Amsterdam	10	16	26	1	26
Ecotoxicology Part II	03/02 - 07/02	Wageningen University	13	13	26	1	26
Systems Toxicology	10/03 - 14/03	Maastricht University	8	5	13	1	13
Risk Perception & Risk Communication	12/05 - 16/05	RIVM	5	8	13	1	13
Human Exposure Assessment	13/05 - 27/05	Radboud University	3	6	9	1	9
Immunotoxicology	17/06 - 20/06	Utrecht University	8	9	17	1	17
Molecular Toxicology	30/06 - 04/07	VU Amsterdam	7	11	18	1	18
Legal & Regulatory Toxicology	08/09 - 12/09	RIVM	7	3	10	1	10
Pathobiology & Tox Pathology	07/10 - 11/10	Utrecht University	4	15	19	1	19
Risk Assessment	27/10 - 31/10	Wageningen University	7	15	22	1	22
Laboratory Animal Science	20/11 - 26/11	Utrecht University	10	13	23	1	23
NAMs for Toxicology	08/12 - 12/12	Utrecht University	9	12	21	1	21
		<b>Aantal modules</b>	<b>101</b>	<b>151</b>	<b>252</b>	<b>14</b>	<b>287</b>
		<b>Deelnemersaantallen</b>	<b>55</b>	<b>101</b>	<b>156</b>		

**Tabel 3.** Deelname en afname (aio's) van universiteiten en instituten in 2025

Universiteit	aangeboden aantal modules <sup>1</sup>	Afname <sup>2</sup>	
		aio's	modules
Wageningen Universiteit	2	22	35
Universiteit Utrecht	5 <sup>3</sup>	7	12
Universiteit Leiden	0	0	0
Vrije Universiteit Amsterdam	2	6	13
Radboud Universiteit	1	5	12
Universiteit Maastricht	1	4	9
Rijksuniversiteit Groningen	0	0	0
Universiteit van Amsterdam	0	0	0
NVIC	0	0	0
RIVM	2	6	13
overige NL aio's		0	0
buitendlandse aio's		5	7
<b>Totaal</b>	<b>13</b>	<b>55</b>	<b>101</b>

<sup>1</sup> aantal in het verslagjaar georganiseerde cursussen naar affiliatie van de cursusleider(s).

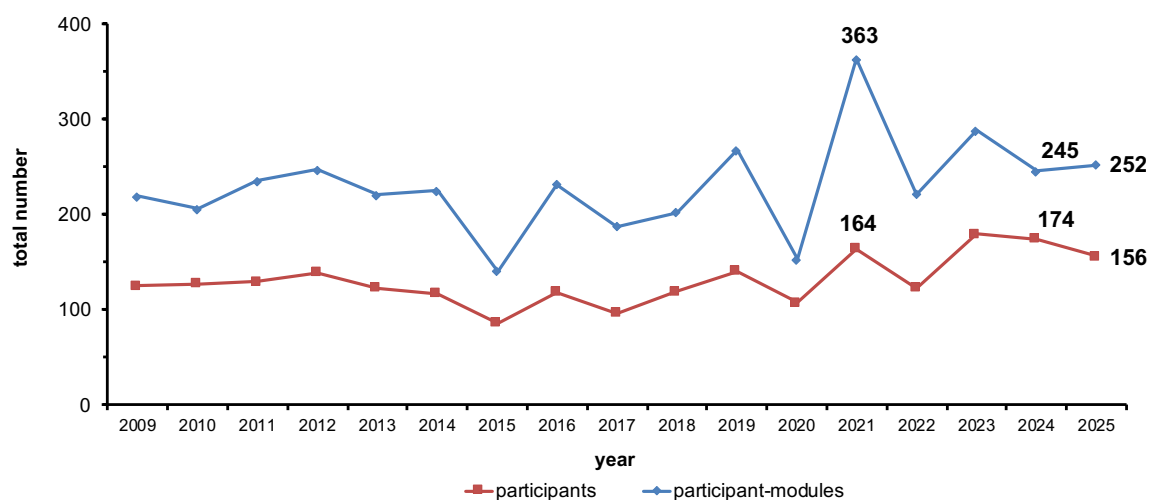
<sup>2</sup> aantal aio's naar herkomst (universiteit of direct daaraan geaffilieerd instituut) en het totaal aantal PET modules dat zij gezamenlijk in het verslagjaar hebben afgenomen.

<sup>3</sup> inclusief General Toxicology (online cursus) en Pathobiology & Toxicological Pathology (gecoördineerd door Aswin Menke (TNO-Leiden)).

### 3.3 Deelnemers 2025

In 2025 namen 156 deelnemers deel aan de PET-modules, gezamenlijk volgden zij 252 modules, overeenkomend met 287 weken onderwijs (zie Tabel 2, Figuur 2 en Bijlage 3).

Het totaal aantal deelnemers lag daarmee iets lager dan in de twee voorgaande jaren (2023: 179 deelnemers; 2024: 174 deelnemers). Het aantal afgenomen modules was daarentegen met 252 modules wel licht hoger dan in 2024, toen 245 modules werden gevolgd. Wat aangeeft dat deelnemers in 2025 gemiddeld iets meer modules hebben gevolgd.

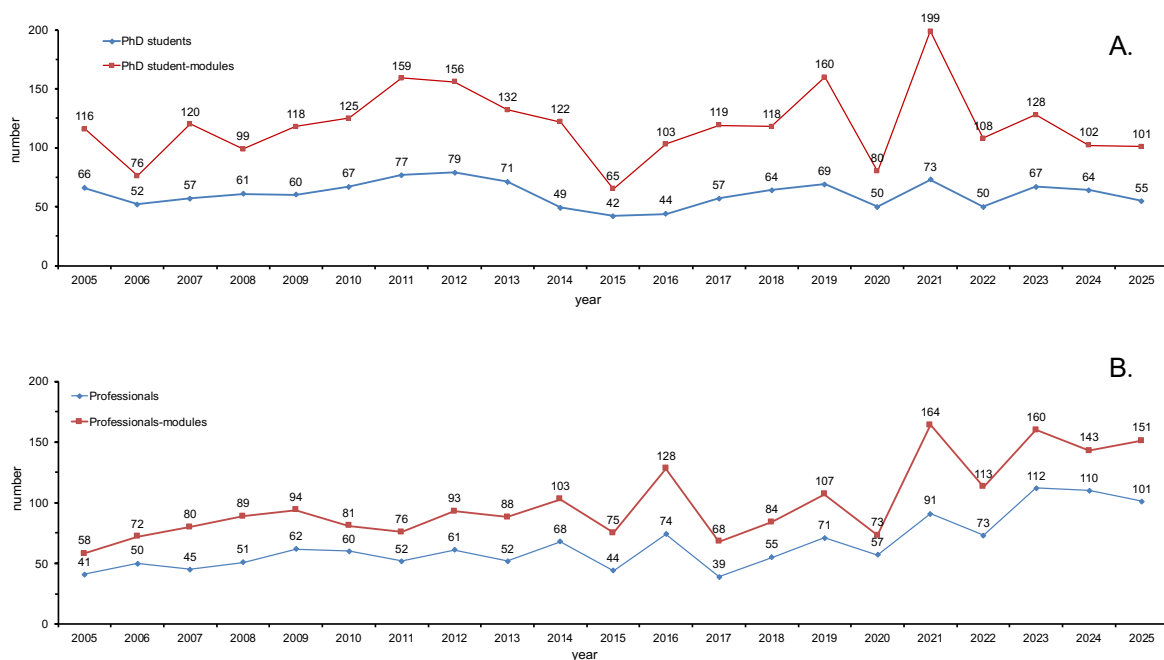


**Figuur 2.** Overzicht totaal aantal deelnemers en afgenomen PET-modules over de periode 2009-2025.

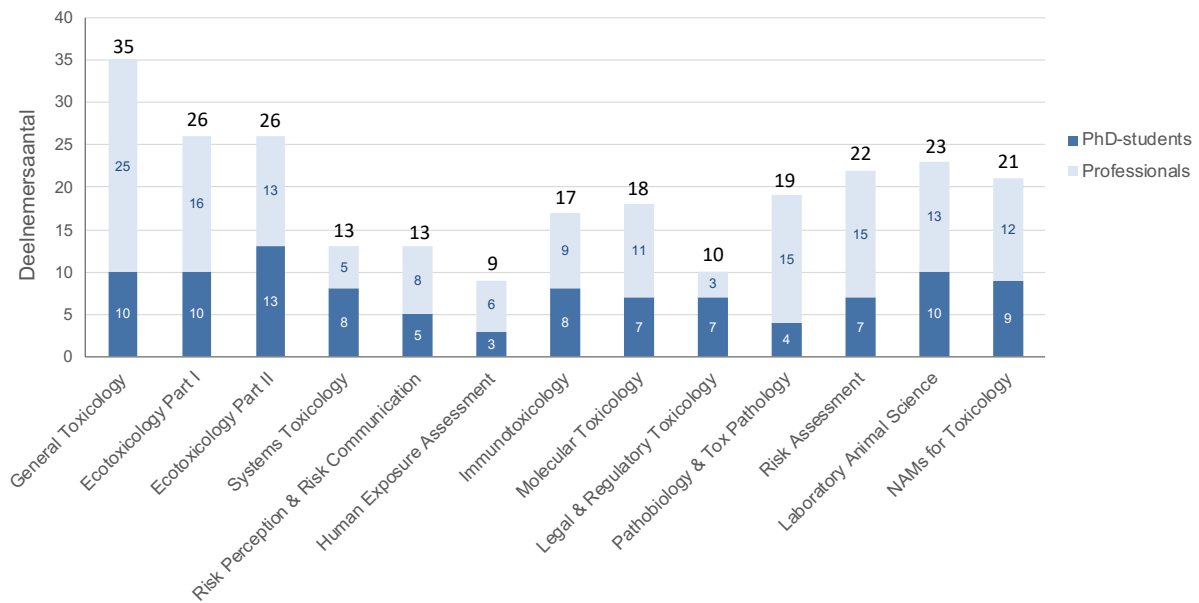
Van de 156 deelnemers waren 55 aio's. Dit aantal ligt iets lager dan in 2023 (67 aio's) en 2024 (64 aio's). Wanneer echter wordt gekeken naar een langere periode van circa twintig jaar, blijkt dat het aantal aio-deelnemers fluctueert en regelmatig periodes kent met lagere en hogere aantallen. Het aantal van 55 aio's in 2025 valt binnen de bandbreedte van 42 tot 79 aio's die in deze periode is waargenomen. Ook het totaal aantal door aio's afgenomen modules in 2025 (101 modules) ligt binnen de spreiding, met een minimum van 65 en een maximum van 199 modules in de afgelopen twintig jaar (zie Figuur 3A).

Het aantal professionals dat deelnam aan het PET-programma bleef in 2025 met 101 deelnemers hoog, ondanks een lichte daling ten opzichte van 2023 (112) en 2024 (110). Over de afgelopen drie jaar ligt het aantal professionals duidelijk hoger dan in de jaren daarvoor (zie Figuur 3B). Deze ontwikkeling kan deels worden verklaard door de uitbreiding van het PET-programma met nieuwe modules, waaronder Human Exposure Assessment, NAMs for Toxicology, Pharmaceutical Toxicology en Current Topics in Toxicology waardoor meer cursussen op jaarbasis worden gegeven maar de hoge deelname van professionals is ook zichtbaar over de gehele breedte van het opleidingsaanbod, zowel bij verplichte modules (waar voorheen vaak aio's in de meerderheid waren) als bij de optionele modules.

Van de 13 modules die in 2025 zijn uitgevoerd, bestond in 10 modules meer dan 50% van de deelnemers uit professionals. Bij één module (EcoToxicology Part II) was de verdeling tussen aio's en professionals gelijk en bij twee modules (Systems Toxicology en Legal & Regulatory Toxicology) was het aantal aio-deelnemers groter dan het aantal professionals (zie Figuur 4).



**Figuur 3.** Overzicht van het aantal aio-deelnemers (A) en professionals (B) en het aantal afgenomen PET-modules in de periode 2005-2025.



**Figuur 4.** Verdeling van deelnemers over de 13 modules die in 2025 zijn uitgevoerd.

Het internationale karakter van het PET-programma bleef in 2025 onverminderd sterk (zie Bijlage 4). Van de in totaal 156 deelnemers hadden 61 deelnemers (39%) de Nederlandse nationaliteit. De overige 95 deelnemers waren afkomstig uit 37 verschillende landen, wat de brede internationale aantrekkingskracht van het programma onderstreept.

Van deze 95 internationale deelnemers studeerden of werkten er 27 in Nederland. Deze groep volgde gezamenlijk 50 modules. De overige 68 deelnemers waren woonachtig en werkzaam in het buitenland. Deze groep bestond uit 5 aio's verbonden aan buitenlandse universiteiten en 63 professionals werkzaam bij commerciële bedrijven, onderzoeksinstituten en consultancyorganisaties wereldwijd. Samen namen zij 97 modules af.

De buitenlandse deelnemers die buiten Nederland wonen en werken vertegenwoordigden daarmee 44% van het totaal aantal deelnemers aan het PET-programma en waren verantwoordelijk voor 38% van het totale aantal gevolgde modules (zie Tabel 4). Binnen deze groep bestond met name veel belangstelling voor de PET-cursussen General Toxicology (63%), Human Exposure Assessment (56%), Pathobiology and Toxicological Pathology (53%), Risk Assessment (50%), NAMs for Toxicology (43%) en Legal and Regulatory Toxicology (40%).

**Tabel 4.** Buitenlandse deelnemers en aantal afgenomen modules in 2025

PET jaar	Alle deelnemers		Buitenlandse deelnemers werkzaam in Nederland <sup>1</sup>		Buitenlandse deelnemers werkzaam in het buitenland <sup>1</sup>		Buitenlandse deelnemers werkzaam in het buitenland (%)	
	Aantal	Afname modules	Aantal	Afname modules	Aantal	Afname modules	Aantal	Afname modules
2025	156	252	27	50	68	97	44%	38%
2024	174	245	33	54	74	96	43%	39%
2023	179	288	33	- <sup>2</sup>	63	83	35%	29%
2022	123	221	23	- <sup>2</sup>	38	52	31%	24%
2021	164	363	34	- <sup>2</sup>	45	66	27%	18%
2020	107	153	29	- <sup>2</sup>	32	34	30%	22%

<sup>1</sup> AiO's en professionals samen. <sup>2</sup> Informatie niet vermeld in het jaarverslag.

De affiliatie van de deelnemers bleef ook in 2025 divers. De herkomst van de 55 deelnemende aio's (35% van het totaal) is weergegeven in Tabel 3 (bladzijde 10). Hieruit blijkt dat Wageningen Universiteit opnieuw de grootste afnemer is van de cursussen binnen het PET-programma, gevolgd door de VU-Amsterdam, RIVM, Universiteit Utrecht, Radboud Universiteit en de Universiteit Maastricht.

Van de overige 101 deelnemers was 29% (45 deelnemers) werkzaam in de publieke sector, waarvan 16 deelnemers in het buitenland. Daarnaast was 31% (48 deelnemers) afkomstig uit de industrie, voornamelijk farmaceutische en chemische sector. Zes deelnemers (4%) waren werkzaam bij consultancybureaus, contract laboratoria of non-profit organisaties en 2 deelnemers (1%) gaven aan werkzoekend te zijn (Bijlage 4).

### 3.4 Wijzigingen binnen het PET programma

In 2025 zijn er geen veranderingen doorgevoerd in de organisatie van de PET modules.

### 3.5 PET Course Development Fund (PCDF)

In 2025 is met ondersteuning van het PET Course Development Fund (PCDF) geïnvesteerd in ontwikkeling binnen het PET-onderwijs. Deze financiële steun is gebruikt voor de aanpassing van de volgende bestaande modules:

- **Risk Perception & Risk Communication in Toxicology**  
Coördinatoren: Prof. dr. Danielle Timmermans (VU-Amsterdam) en dr. Tom Jansen (RIVM)  
Eerste editie: Mei 2025  
De keuzemodule is vernieuwd naar de nieuwste inzichten in het vakgebied en daarnaast ook interactiever gemaakt. De vernieuwde module zal eens per twee jaar worden georganiseerd. Zie paragraaf 3.6 (Evaluaties van de deelnemers 2025) voor de evaluatie van deze eerste editie.
- **Systems Toxicology (voorheen Toxicogenomics)**  
Coördinator: Dr. Danyel Jennen (Maastricht Universiteit)  
Eerste editie: Maart 2025  
De keuzemodule is uitgebreid met focus op Systems Toxicology, waarbij Toxicogenomics als onderdeel wordt besproken. De vernieuwde module zal eens per twee jaar worden georganiseerd. Zie paragraaf 3.6 (Evaluaties van de deelnemers 2025) voor de evaluatie van deze eerste editie.

### 3.6 Evaluaties van de deelnemers 2025

#### Januari/februari 2025: Ecotoxicology Deel I en II (op locatie)

Cursusleider: Deel I – M. Margalef (VU-Amsterdam) en Deel II – N. van den Brink (WUR)

Eindcijfer: Deel I – 5,2 uit 6 (n=19 van de 26 (73%)), Deel II – 5,4 uit 6 (n=14 van de 25 (56%))

- + Diepgaande colleges over diverse onderwerpen
- + Deskundige en enthousiaste docenten
- + Goede balans tussen colleges en casestudies

Aandachtspunten/suggesties: Deel I – verduidelijk de cursus- en opdrachtverwachtingen, voeg een praktijksessie toe aan het programma, verbeter faciliteiten/catering. Deel II – tijdig beschikbaar maken van meest recente presentaties, verbeter catering.

Vorm cursus in de toekomst: Deel I - 53% op locatie, 5% online en 42% hybride (1,2 of 3 dagen online). Deel II – 57% op locatie, 7% online en 36% hybride (1 of 2 dagen online).

### **Maart 2025: Systeemtoxicologie (VERNIEUWD – op locatie)**

Cursusleider: D. Jennen (Universiteit Maastricht)

Eindcijfer: 4,6 van de 6 (n=8 van de 13 (62%))

- + Praktische opdrachten
- + Diverse sprekers en onderwerpen
- + Verschillende besproken technieken

Aandachtspunten/suggesties: duur en diepgang van de colleges, communicatie voorafgaand aan de cursus.

Vorm cursus in de toekomst: 75% op locatie, 12% online en 13% hybride (2 dagen online).

### **Mei 2025: Risk Perception and Risk Communication (VERNIEUWD – op locatie)**

Nieuwe cursusleiders: Tom Jansen (RIVM), Danielle Timmermans (VU-Amsterdam)

Eindcijfer: 5,5 uit 6 (n=12 van de 13 (92%)).

- + Goede balans tussen theorie (colleges) en praktijk (oefeningen)
- + Veel praktijkvoorbeelden
- + Voldoende tijd voor discussie en interactie

Aandachtspunten/suggesties: tijdschema, literatuur eerder beschikbaar stellen in de online leeromgeving, korte samenvatting aan het einde van elke dag in plaats van alleen aan het einde van de week.

Vorm cursus in de toekomst: 92% op locatie, 8% hybride (2 dagen online).

### **Mei 2025: Human Exposure Assessment (hybride – 2 dagen online)**

Cursusleider: Paul Scheepers (Radboud Universiteit)

Eindcijfer: 5,3 uit 6 (n=9 van de 9 (100%)).

- + Breed overzicht van het vakgebied
- + Praktijkgerichte presentaties en praktische oefeningen (werken met de modellen)
- + Interactie en kennisdeling tussen deelnemers

Aandachtspunten/suggesties: minder nadruk op het exposoom, meer focus op risicobeoordeling en regelgeving, meer aandacht voor de beperkingen van de modellen, toevoeging van een college over blootstellingsbeoordeling in de context van Veilig en Duurzaam Ontwerpen (SSbD).

Vorm cursus in de toekomst: 12% op locatie, 88% hybride (1, 2 of 3 dagen online).

### **Juni 2025: Immunotoxicology (op locatie)**

Cursusleider: Raymond Pieters (IRAS – Universiteit Utrecht)

Eindcijfer: 4,8 uit 6 (n=12 van de 17 (71%))

- + Duidelijke en informatieve presentaties
- + Deskundige sprekers met diepgaande kennis van het onderwerp

Aandachtspunten/suggesties: meer tijd voor inhoudelijke hoorcolleges en minder voor de casestudies, niveau van de cursus, verbeter faciliteiten/catering, een sociaal evenement toevoegen aan het programma.

Vorm cursus in de toekomst: 67% op locatie, 25% hybride (1 of 2 dagen online), 8% volledig online.

### **Juli 2025: Molecular Toxicology (hybride – 2 dagen online, mogelijkheid om de volledige cursus online te volgen)**

Cursusleider: Paul Jennings (VU-Amsterdam), Maxime Culot (Université d'Artois, Frankrijk)

Eindcijfer: 4,8 uit 6 (n=11 van de 18 (61%))

- + Duidelijke en informatieve colleges
- + Docenten zijn experts in het vakgebied
- + De debatten waren boeiend en leerzaam

Aandachtspunten/suggesties: voorbereidend materiaal tijdig beschikbaar stellen, de colleges minder intensief maken, interactieve elementen toevoegen vooral op de online dagen, koffie/verfrissingen aanbieden.

Vorm cursus in de toekomst: 55% op locatie, 45% hybride (1, 2 of 3 dagen online).

### **September 2025: Legal and Regulatory Toxicology (hybride – 1 dag online)**

Cursusleider: Eva Streekstra (RIVM), Linda Razenberg (RIVM)

Eindcijfer: 4,8 uit 6 (n=9 van de 11 (82%))

- + De cursus was goed georganiseerd en gestructureerd
- + Duidelijke indeling van de verschillende wetgevingen
- + Deskundige sprekers met diverse achtergronden, waaronder uit de industrie
- + Casestudies – praktische ervaring met risicobeoordeling en regelgeving

Aandachtspunten/suggesties: zorg ervoor dat de colleges aansluiten bij de cursusdoelstellingen, verduidelijk de examenverwachtingen, geef achtergrondinformatie voor de Stevia-workshop.

Vorm cursus in de toekomst: 33% op locatie, 56% hybride (1 of 2 dagen online), 11% volledig online.

### **Oktober 2025: Pathobiology and Toxicological Pathology (op locatie)**

Cursusleider: Aswin Menke (TNO)

Eindcijfer: 5,5 uit 6 (n=17 van de 19 (89%))

- + Hoogwaardige colleges door experts met verschillende achtergronden
- + De cursus was goed gestructureerd met nuttig voorbereidend materiaal
- + Interactieve colleges met Mentimeter-quizen
- + Microscopiesessies en histologiebesprekingen op een groot scherm
- + Enthousiasme en betrokkenheid van coördinator.

Aandachtspunten/suggesties: groepsopdracht op de laatste dag (minder googelen en samenvatten, meer toepassen van de cursuskennis), online colleges (minder interactie, moeilijk om de spreker te zien), online leeromgeving (te laat of onvolledig materiaal).

Vorm cursus in de toekomst: 88% op locatie, 12% hybride (1 of 2 dagen online).

### **Oktober 2025: Risk Assessment (op locatie)**

Cursusleider: H. Bouwmeester (WUR, Wageningen)

Eindcijfer: 5,3 uit 6 (n=18 van 22 (82%))

- + Relevante casestudies
- + Interactie tussen de deelnemers, uitwisselen van inzichten m.b.t. risicobeoordeling
- + Sprekers zijn experts op verschillende gebieden.

Aandachtspunten/suggesties: enkele lezingen werden als (te) complex ervaren, verbeter catering.

Vorm cursus in de toekomst: 67% op locatie, 11% online, 22% hybride (1, 2 of 3 dagen online).

### **November 2025: Laboratory Animal Science (Hybride - 2 dagen online)**

Cursusleider: Susanne Kirchhoff (Interim; UU Utrecht)

Eindcijfer: 4,8 uit 6 (n=15 van 23 (65%)).

- + Praktijklessen
- + Bezoeken van de proefdierfaciliteiten

Aandachtspunten/suggesties: aanpassing rooster (maandag t/m vrijdag zonder weekend ertussen), vermindering zelfstudietijd, verbeter catering.

Vorm cursus in de toekomst: 42% op locatie, 58% hybride (1, 2 of 3 dagen online).

### **December 2025: New Approach Methodologies for Toxicology (op locatie)**

Cursusleiders: H. Bouwmeester, N. Kramer (WUR, Wageningen), A. Kienhuis (RIVM, Utrecht), M. Bol-Schoenmakers (UU, Utrecht)

Eindcijfer: 5.1 uit 6 (n=15 of 20 (71%)).

- + Variatie van onderwerpen met betrekking tot NAMs
- + Sprekers zijn experts
- + Relevante casestudies en voorbeelden, waardoor veel interactie.

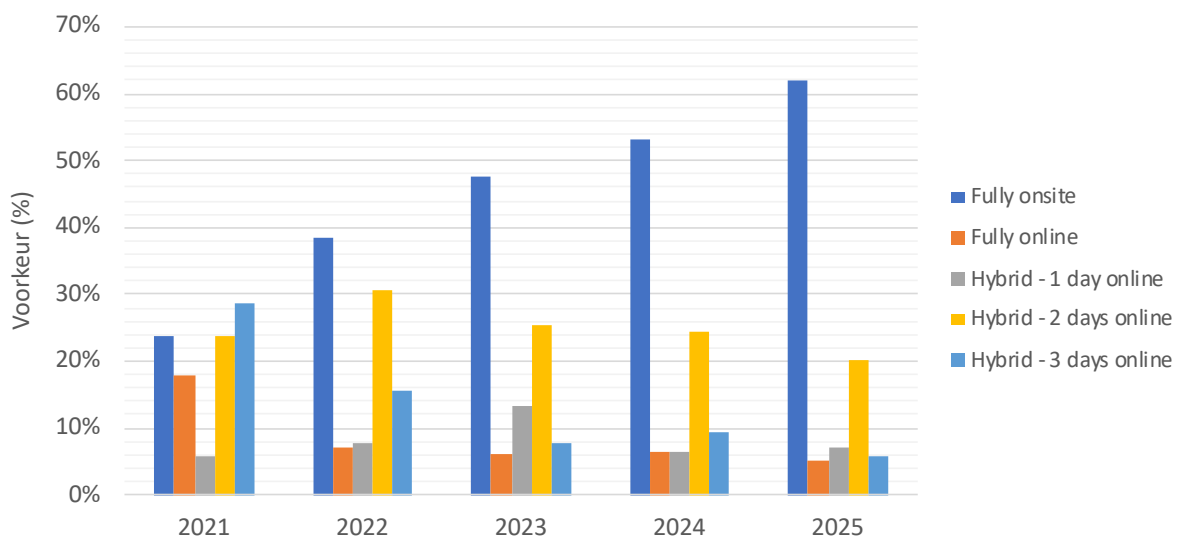
Aandachtspunten/suggesties: grotere lesruimte (ma-do), toevoegen van een sociaal evenement voor netwerken.

Vorm cursus in de toekomst: 73% op locatie, 6% online, 21% hybride (1, 2 of 3 dagen online).

In 2025 konden deelnemers in de evaluatie van de cursus opnieuw aangeven in welke vorm zij de cursus in de toekomst het liefst zouden volgen. Uit de resultaten blijkt dat de voorkeur voor deelname op locatie blijft groeien, met 62% van de deelnemers in 2025, vergeleken met 53% in 2024, 48% in 2023 en 39% in 2022 en 24% in 2021 – een jaar dat sterk werd beïnvloed door de Covidpandemie (zie Figuur 5).

De hybridevorm waarbij twee dagen online en drie dagen op locatie worden gevolgd, blijft de meest populaire hybride variant. Wel is sprake van een geleidelijke daling in populariteit: van 31% in 2022 naar 25% in 2023, 24% in 2024 en 20% in 2025 (2021: 24%). Waar in 2021 en 2022 met respectievelijk 58% en 54%, nog meer dan de helft van de deelnemers voor een hybride opzet koos, is dit aandeel in 2025 teruggelopen tot 33%.

Een volledig online opzet was het minst populair. Deze optie werd in 2025 door respectievelijk 5% van de deelnemers gekozen (2021: 18%, 2022: 7%, 2023: 6%, 2024: 7%).



**Figuur 5.** Verdeling voorkeur vorm (online, op locatie of hybride) van toekomstige PET cursussen.

## 4. Financiën 2025

### 4.1 Toelichting op jaarrekening 2025 en resultaat

Het totale resultaat van PET over 2025 is positiever uitgevallen dan begroot, met een verschil van €43.344 (Zie Tabel 5). In de onderstaande toelichting worden de belangrijkste afwijkingen ten opzichte van de begroting 2025 inzichtelijk gemaakt.

#### Lasten

Begroot 2025	Realisatie 2025	Vershil
242.806	247.671	4.866

#### Personele kosten: gelijk

- Geen afwijkingen ten opzichte van de begroting.

#### Algemene kosten: lager dan begroot (verschil: R-B: € -34)

- De administratieve en onvoorziene kosten waren lager dan begroot. De administratieve kosten bestonden voornamelijk uit de kosten voor de on-site CvT-vergadering (€ 738). De onvoorziene kosten betroffen met name de terugbetaling van reis- en verblijfkosten aan één deelnemer als gevolg van de annulering van de PET-cursus Cellular Toxicology na het verlopen van de annuleringstermijn (€ 710). Daarentegen vielen de kosten voor het bijwonen van de NVT- en EUROTOX-bijeenkomsten hoger uit dan begroot (€ 299). Per saldo resulteerde dit in een iets lager totaal aan algemene kosten dan begroot.

#### ICT kosten: hoger dan begroot (verschil: R-B: €4.204)

- Cursusregistratiesysteem Coachview: de uitgaven waren iets hoger dan begroot door stijging van abonnementskosten (verschil: €537).
- aNewSpring: de online leeromgeving aNewSpring werkt met bulklicenties, waarmee wij telkens een periode van twee jaar kunnen werken. Afgesproken was om de kosten van deze aanschaf dan ook over twee jaar te spreiden. Bij de financiële jaarafsluiting zijn echter de volledige licentiekosten (€ 7.623) in 2025 geboekt, wat resulteert in een afwijking van € 4.423 ten opzichte van wat was begroot.
- UU-webshop (creditcardkosten): de uitgaven waren iets lager dan begroot (verschil: €255).
- Website (hosting en onderhoud): voor deze post zijn geen kosten gerealiseerd (€500).

#### Opleidingskosten: hoger dan begroot (verschil: R-B €695)

- Standaard vergoedingen: hoger dan begroot, door hoger deelnemersaantal dan verwacht, wat resulteerde in hogere uitgekeerde vergoedingen (verschil: €1.712).
- Aanvullende vergoedingen (compensatie locatiekosten / Bol.com bedankt vouchers): lager dan begroot, doordat er geen bol.com-vouchers hoefden te worden aangeschaft (verschil: €1.017).
- PET tuition fee waiver: deze post was als pro memorie (p.m.) opgenomen met een reservering van €2.000. In 2025 is één PET tuition fee waiver toegekend voor de PET cursus General Toxicology. Omdat voor deze cursus geen deelnemersvergoeding aan de cursuscoördinator wordt uitgekeerd en er geen overige kosten zijn gemaakt, zijn er uiteindelijk geen kosten gerealiseerd binnen deze begrotingspost.

#### Onderwijsvernieuwing: gelijk

- PCDF 2025: Deze begrotingspost was als pro memorie (p.m.) opgenomen met een reservering van €35.000. Omdat er in 2025 geen PCDF aanvragen zijn ingediend, is deze post onbenut gebleven.
- PCDF 2024: Het totaal begrote bedrag van €12.800 voor twee PCDF-voorstellen die in 2024 zijn goedgekeurd (€ 10.000 voor de PET-cursus Risk Communication en € 2.800 voor de PET-cursus Systems Toxicology), is in 2025 gerealiseerd.

#### Baten

Begroot 2025	Realisatie 2025	Vershil
225.120	273.330	48.210

De totale opbrengsten liggen €48.210 boven de begroting, voornamelijk als gevolg van een hoger aantal professionele deelnemers dan verwacht (€53.430). Tegelijkertijd bleef het aantal aio-deelnemers achter bij de voorspellingen, wat resulteerde in een negatieve afwijking van €5.220.

#### Totaal saldo

Begroot 2025	Realisatie 2025	Vershil
-17.686	25.659	43.344

Het totaal exploitatieresultaat is €25.659

De jaarstukken van de PET zijn op 9 april 2026 gecontroleerd door Aswin Menke en Karsten Beekmann tijdens een online meeting in aanwezigheid van Karin van Ede en Mohamed Abou.

#### **4.2 Toelichting op balans beschikbare middelen 2025 en reserveringen**

In 2025 is het eigen vermogen gestegen van k€436 naar k€462. Het resultaat 2025 valt hiermee hoger uit dan begroot (verschil R-B: €25.659). De reserveringen op de balans bestaan uit vooruit ontvangen cursusgelden (€1.690 voor Organ Toxicology) en nog te betalen kosten (€3.937 voor Pathobiologie en €1.893 voor Risk Perception & Communication). Op 31 december 2025 beschikte PET over €469.783 aan liquide middelen op de rekening-courant. Dit bedrag is op 20 maart 2026 per officieel ondertekend document bevestigd door de faculteitscontroller, Lourus Riemens, van de UU. Zie voor het totale overzicht Tabel 6 'Balans beschikbare middelen PET 2025' op bladzijde 20.

Het gemiddelde van de jaarlijkse kosten over de periode 2022 – 2025 bedraagt ~ 228 k€.

**Tabel 5. PET Jaarrekening en resultaat 2025.**

<b>Postgraduate Education in Toxicology (PET) - Actuals 2025</b>			
	<b>Budget 2025</b>	<b>Actuals 2025</b>	<b>Variance</b>
<b>1. Expenses</b>			
<b>Personnel costs</b>			
Coordinator	64.836	64.836	0,00
Secretariat (UU)	32.852	32.852	0,00
Financial management/control	13.734	13.734	0,00
<b>Total personnel costs</b>	<b>111.423</b>	<b>111.423</b>	<b>0,00</b>
<b>General costs</b>			
Housing (UU)	3.500	3.500	0
Administrative expenses (incl. on-site CvT-meeting)	1.000	849	-151
Conference attendance (NVT-day / EUROTOX)	2.000	2.299	299
Unforeseen/incidental	1.000	817	-183
<b>Total General costs</b>	<b>7.500</b>	<b>7.466</b>	<b>-34</b>
<b>ICT costs</b>			
Course registrationsystem Coachview	7.725	8.262	537
Online learning platform aNewSpring	3.200	7.623	4.423
UU Webshop	2.500	2.245	-255
Website (hosting/maintenance)	500	0	-500
<b>Total ICT costs</b>	<b>13.925</b>	<b>18.129</b>	<b>4.204</b>
<b>Education costs</b>			
Standard reimbursement	89.158	90.870	1.712
Additional reimbursement	8.000	6.983	-1.017
PET tuition fee waiver	PM	0	0
<b>Total Education costs</b>	<b>97.158</b>	<b>97.853</b>	<b>695</b>
<b>PET course innovation</b>			
PCDF 2025	PM	0	0
PCDF 2024	12.800	12.800	0
<b>Total PET course innovation</b>	<b>12.800</b>	<b>12.800</b>	<b>0</b>
<b>Total expenses</b>	<b>242.806</b>	<b>247.671</b>	<b>4.866</b>
<b>2. Income</b>			
<b>Course fee income</b>			
Professionals	183.720	237.150	53.430
PhD-candidates	41.400	36.180	-5.220
<b>Total course fee income</b>	<b>225.120</b>	<b>273.330</b>	<b>48.210</b>
<b>Total income</b>	<b>225.120</b>	<b>273.330</b>	<b>48.210</b>
<b>Total balance</b>	<b>-17.686</b>	<b>25.659</b>	<b>43.344</b>

**Tabel 6.** Balans beschikbare middelen PET 2025.

	Ultimo 2024	Mutatie 2025	Ultimo 2025
<b>Eigen vermogen PET</b>	<b>436.604</b>	<b>25.659</b>	<b>462.263</b>
<b>Reserveringen PET</b>			
Vooruit ontvangen cursusgelden*		1.690	1.690
Nog te betalen kosten**		5.830	5.830
<b>Totaal reserveringen</b>		<b>7.520</b>	<b>7.520</b>
<b>Rekening courant per 31-12-2025</b>			<b>469.783</b>

\* Vooruit ontvangen gelden (uit exploitatieresultaat gehaald, komt in 2026).

\*\* Nog te betalen (nog niet betaald, aan exploitatie 2025 toegevoegd).

### 4.3 Tarieven en vergoedingen 2026

Tijdens de voorjaarsvergadering besluit de CvT jaarlijks over de hoogte van de opleidingstarieven en de vergoedingen voor het verzorgen van modules door de deelnemende instituten in het volgende kalenderjaar. Tijdens de CvT-vergadering van 14 april 2025 is besloten de tarieven en vergoedingen ongewijzigd te laten (Bijlage 5 en 6).

In 2026 kunnen coördinatoren die geen gebruik kunnen maken van de faciliteiten van hun afdeling opnieuw de locatiekosten declareren.

## Bijlage 1 - PET Commissie van Toezicht

### Composition of the PET Supervisory Board (per ultimo 2025)

Name	Representing / Employed by	Appointed	Resigning	Term
<i>chair:</i>				
Annemarie van Wezel	Universiteit Utrecht	2014	2026	3
<i>members:</i>				
Karsten Beekmann	Wageningen Food Safety Research	2022	2026	1
Marianne Bol-Schoenmakers	Universiteit Utrecht (IRAS)	2022	2026	1
Hans Bouwmeester	Nederlandse Vereniging voor Toxicologie	2022	2026	1
Nynke Kramer	Wageningen Universiteit	2025	2029	1
Giulia Callegaro	Universiteit Leiden	2024	2028	1
Milou Dingemans	KWR Water Research Institute	2020	2028	2
Jacqueline van Engelen	Natl. Inst. for Public Health and the Environment, RIVM	2021	2029	2
Liesbeth Heijink	ToxWise	2022	2026	1
Danyel Jennen	Maastricht Universiteit	2022	2026	1
Jan Koenderink	Radboudumc Nijmegen	2017	2025	2
Dylan de Lange	UMC-Utrecht (NVIC)	2022	2026	1
Aswin Menke	TNO-Leiden	2021	2029	2
Daan Touw	Rijksuniversiteit Groningen	2018	2026	2
Stefan Vink	Gezondheidsraad	2022	2026	1
Anja Wilmes	Vrije Universiteit Amsterdam	2024	2028	1

## Bijlage 2 - General program objectives

The program of the Postgraduate Education in Toxicology (PET) is a set of interconnected courses that collectively aim to provide participants the necessary theoretical and practical knowledge, insights and skills in the interdisciplinary field of toxicology. The program builds upon, broadens and deepens the knowledge, insights and skills gained at the master level. The program provides the theoretical background required for registration as a toxicologist (ERT) by the Dutch Society of Toxicology (Nederlandse Vereniging voor Toxicologie; NVT) and the European Society of Toxicology (EUROTOX).

Admission to the PET program is open to all who have a sufficient background in biology or chemistry, e.g., by having obtained a university degree in biomedical, biological, veterinary or agricultural sciences. The course on General Toxicology is specifically meant for those applicants that did not obtain sufficient basic knowledge in toxicology during their earlier study. If this basic knowledge has not been obtained via an equivalent (e.g. MSc) course or by successful completion of the PET-course on General Toxicology, further registration for other PET-courses may be denied.

All courses that are provided by the PET-program focus on:

- toxicological mechanisms at different levels of biological integration, from molecule to ecosystem
- different technological approaches (pathobiology, mutagenicity and carcinogenicity research, toxicogenomics, laboratory animal science).
- application of toxicological principles in different areas (e.g. food, occupation, environment, including risk assessment and risk communication)

Each course has its own specific objectives in terms of outcomes, competences and skills<sup>1</sup>.

Successful completion of the PET program will allow the candidate to:

- have knowledge of the toxicology of chemicals in terms of their primary mechanisms and the concomitant resulting modes of action at the different levels of biological integration;
- have insight in the different aspects of toxicology related to its application in the toxicological risk analysis process<sup>2</sup>;
- have appropriate insight in the skills needed to:
  - do toxicological research, and
  - apply this in the different application areas of toxicology (viz. the specific areas of chemical application as well as the risk analysis process);
- be able to ethically apply the science of toxicology and communicate with fellow toxicologists and non-experts in the field

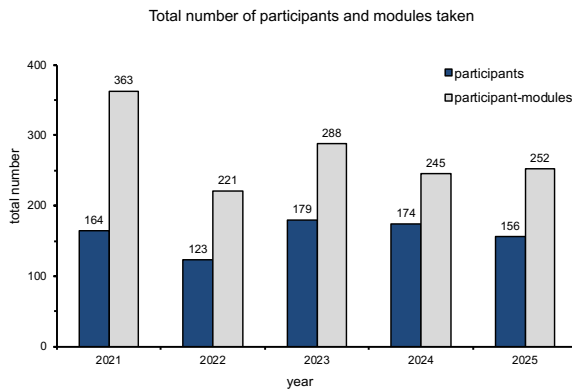
---

<sup>1</sup> for these detailed course objectives see the PET website: [www.toxcourses.nl/courses/](http://www.toxcourses.nl/courses/)

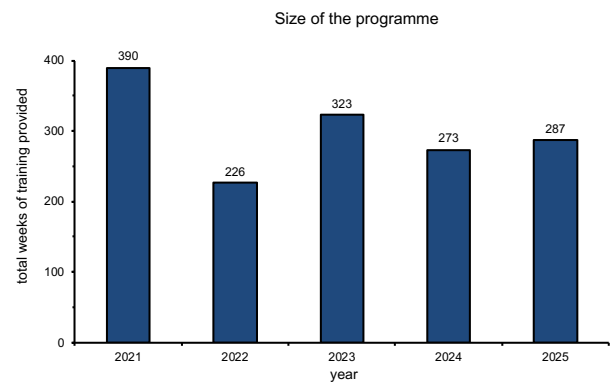
<sup>2</sup> as defined by WHO: "*Risk Analysis: A process for controlling situations where an organism, system or (sub) population could be exposed to a hazard. The Risk Analysis process consists of three components: risk assessment, risk management and risk communication.*"  
[www.who.int/ipcs/publications/methods/harmonization/en/terminol\\_part-II.pdf](http://www.who.int/ipcs/publications/methods/harmonization/en/terminol_part-II.pdf)

## Bijlage 3 - Aantal deelnemers en omvang van het programma

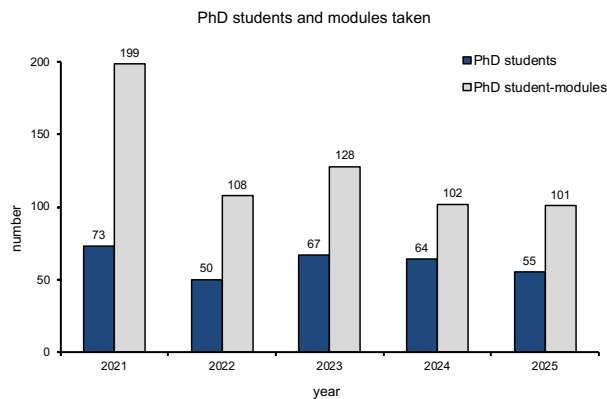
A.



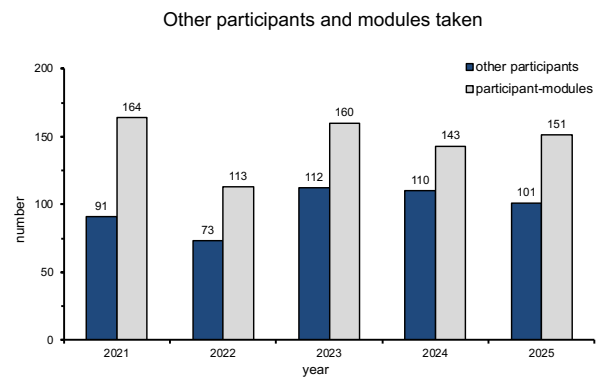
B.



C.



D.



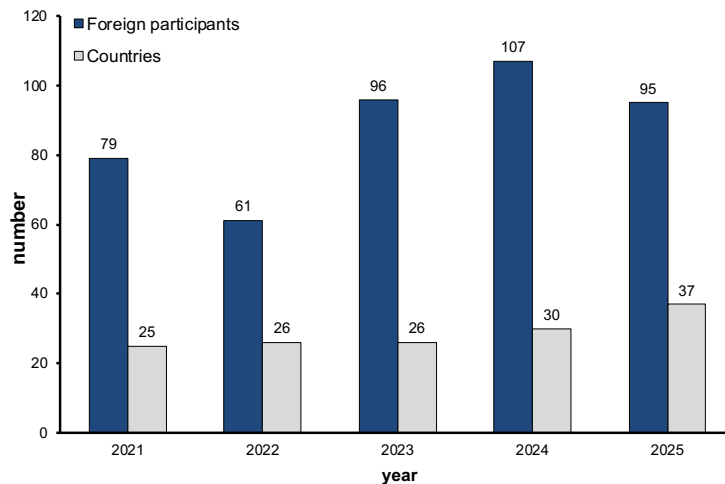
- A Het totaal aantal deelnemers en het totaal aantal PET modules (deelnemers x cursussen) dat zij collectief hebben afgenomen in de aangegeven jaren.
- B Het totaal aantal deelnemerweken onderwijs (participanten x cursusduur) dat binnen het PET programma is verzorgd in de aangegeven jaren.
- C Het totaal aantal aio's en PET modules (aio's x cursussen) dat zij collectief hebben afgenomen in de aangegeven jaren.
- D Het totaal aantal professionals en PET modules (professionals x cursussen) dat zij collectief hebben afgenomen in de aangegeven jaren.

## Bijlage 4 - Herkomst van de deelnemers in 2025

### ***Naar land van herkomst***

America	2	Lebanon	1
Belgium	9	Lithuania	1
China	6	Luxembourg	1
Republic of the Congo	1	Morocco	1
Croatia	2	Netherlands	61
Cyprus	1	Norway	1
Denmark	4	Pakistan	1
Egypt	1	Poland	4
Estonia	2	Portugal	1
Ethiopia	1	Qatar	1
Finland	1	Romania	1
France	11	Russia	2
Germany	5	Slovenia	2
Greece	6	Spain	3
India	4	Sweden	1
Indonesia	3	Switzerland	2
Ireland	1	Thailand	1
Italy	9	United Kingdom	1
Kenia	1		

Postgraduate Education in Toxicology  
international orientation



Het aantal deelnemers met een andere dan de Nederlandse nationaliteit en het aantal landen van herkomst dat door hen in het PET programma was vertegenwoordigd in de aangegeven jaren.

### ***Naar maatschappelijke sector***

Universiteit (aio)	55
Overig publieke sector	45
Industrie (voornamelijk chemie en farma)	48
Overig (consultancy bureaus, contract laboratoria, non-profit organisatie of werkzoekend)	8
<b>Totaal</b>	<b>156</b>

## Bijlage 5 - PET opleidingstarieven

Tarieven PET modules 2026 (bedragen in €) <sup>1</sup>						
Module	aio tarief		vol tarief	capaciteit <sup>2</sup>		interval
	intern	extern		min	max	jaar
General Toxicology	205	515	1320			
Cellular Toxicology	340	565	1740	10	30	1
Current Topics in Toxicology <sup>3</sup>			525	12	20	1
Developmental & Reproductive Tox	340	565	1740	10	20	2
Ecotoxicology Amsterdam	340	565	1740	10	30	2
Ecotoxicology Wageningen	340	565	1740	10	30	2
Epidemiology for Toxicologists	340	565	1740	10	30	2
Food Toxicology	340	565	1740	10	20	2
Human Exposure Assessment	340	565	1740	10	16	2
Immunotoxicology	340	565	1740	10	20	2
Laboratory Animal Science	675	1080	1740	10	20	2
Legal & Regulatory Toxicology	340	565	1740	10	20	2
Medical & Forensic Toxicology	475	795	2435	10	20	2
Molecular Toxicology	340	565	1740	10	20	1
Mutagenesis & Carcinogenesis	340	565	1740	10	20	2
NAMs for Toxicology	340	565	1740	10	20	2
Neurotoxicology	340	565	1740	10	20	2
Occupational Toxicology	340	565	1740	10	16	2
Organ Toxicology	340	565	1740	10	25	2
Pathobiology & Toxicological Pathology	340	565	1740	10	20	1
Pharmaceutical Toxicology	340	565	1740	10	15	2
Risk Assessment	340	565	1740	10	20	1
Risk Perception & Risk Communication	340	565	1740	10	20	2
Systems Toxicology	340	565	1740	10	20	2

Deelnemers van PET universiteiten (anders dan aio's), RIVM, TNO en Het Nationaal Vergiftigingen centrum (NVIC) betalen 75% van het volledige tarief, met uitzondering van de cursus Current Topics in Toxicology.

- <sup>1</sup> de CvT heeft op 14 april 2025 besloten om de tarieven voor aio's en professionals in 2026 niet te indexeren.
- <sup>2</sup> het minimum aantal deelnemers per cursus is standaard 10. Afwijkende minimum aantallen en alle maximum aantallen zijn vastgesteld in overleg met de cursusleiders. General Toxicology is een continu beschikbare e-learning module op individuele basis.
- <sup>3</sup> de PET cursus Current Topics in Toxicology is specifiek bedoeld voor (geregistreerde) toxicologen. Een aio-tarief is daarom niet van toepassing.

## Bijlage 6 - PET vergoedingen

Vergoedingen voor PET modules 2026 <sup>1</sup> (bedragen in €)			
	<b>cursus duur</b>	<b>basis bedrag</b> <small>(10 deelnemers)</small>	<b>per deel- nemer</b> <small>(&gt;10 deelnemers)</small>
General Toxicology	2 wk	n.v.t.	0
Cellular Toxicology	1 wk	5000	226
Current Topics in Toxicology <sup>2</sup>	2 dagen	3250	125
Developmental & Reproductive Tox	1 wk	5000	226
Ecotoxicology Amsterdam	1 wk	5000	226
Ecotoxicology Wageningen	1 wk	5000	226
Epidemiology for Toxicologists	1 wk	5000	226
Food Toxicology	1 wk	5000	226
Human Exposure Assessment	1 wk	5000	226
Immunotoxicology	1 wk	5000	226
Laboratory Animal Science <sup>3</sup>	1 wk	6500	650
Legal & Regulatory Toxicology	1 wk	5000	226
Medical & Forensic Toxicology <sup>4</sup>	1,4 wk	6250	300
Molecular Toxicology	1 wk	5000	226
Mutagenesis & Carcinogenesis	1 wk	5000	226
NAMs for Toxicology	1 wk	5000	226
Neurotoxicology	1 wk	5000	226
Occupational Toxicology	1 wk	5000	226
Organ Toxicology	1 wk	5000	226
Pathobiology & Toxicological Pathology	1 wk	5000	226
Pharmaceutical Toxicology	1 wk	5000	226
Risk Assessment	1 wk	5000	226
Risk Perception & Risk Communication	1 wk	5000	226
Systems Toxicology	1 wk	5000	226

Een aanvullende vergoeding kan voorafgaand aan de cursus worden besproken om externe locatiekosten te dekken, indien geen gebruik kan worden gemaakt van de faciliteiten van de afdeling.

<sup>1</sup> De CvT heeft op 14 april 2025 de hoogte van de vergoedingen vastgesteld en besloten deze ongewijzigd te laten.

<sup>2</sup> basisvergoeding geldt voor eerste 12 deelnemers. Deelnemersvergoeding voor iedere deelnemer > 12.

<sup>3</sup> vergoeding gebaseerd op overeenkomst met externe partij. Minimum vergoeding € 6500 (10 deelnemers) en voor elke deelnemer daarboven €650 extra).

<sup>4</sup> vergoeding aangepast op cursusduur.